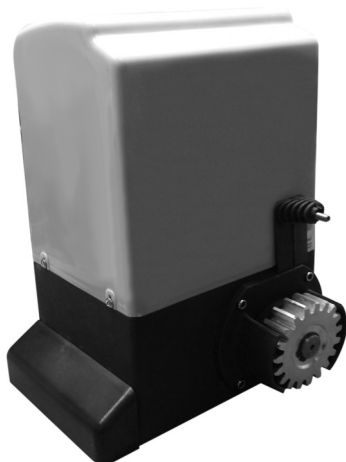


CASTOR

MANUAL DE INSTALAÇÃO



Motor para Portão de Correr

- . 600
- . 800
- . 1500
- . 2000
- . 2000 - Trifásico

ATENÇÃO: Ler atentamente estas instruções antes de instalar este equipamento. O uso ou instalação incorreta deste produto poderá comprometer o bom funcionamento do mesmo, bem como a segurança do utilizador final.

1 - SEGURANÇA

Felicitemo-lo pela sua excelente escolha. Este novo operador de elevada qualidade e fiabilidade, garantirá um ótimo rendimento e segurança por um longo período de tempo. Neste manual encontrará toda a informação necessária para a correta montagem do seu operador, em completa segurança.

A melhor regra para evitar acidentes é a prudência, aplique-a.

Todos os nossos produtos estão em conformidade com as normas vigentes.

Atenção: São proibidas qualquer operação de reparação, sem previamente ter tomado todas as precauções necessárias, afim de se evitar acidentes (ex. desligar a alimentação elétrica, bloquear o motor, etc.). Todas as peças móveis do operador devem estar dotados das respetivas proteções.

Atenção: A linha de alimentação do motor deve estar protegida contra a corrente máxima na condição do motor bloquear.

Atenção: Instalar o operador em portões obedecendo à norma EN 604.

Atenção: Medir a força desenvolvida pelo operador e aplicar as medidas de proteção, previstas pela norma de segurança EN 12445.

Atenção: Todas as operações de reparação devem ser efetuadas por pessoal qualificado.

Atenção: Manter os emissores do automatismo fora do alcance das crianças.

Atenção: Acionar o emissor apenas quando o dispositivo de automatização estiver completamente à vista.

Atenção: Qualquer alteração arbitrária ao equipamento efetuada pelo cliente ou instalador, exclui de qualquer responsabilidade o fabricante sobre qualquer acidente.

Atenção: A não aplicação das normas de segurança, indicadas neste manual ou as normas de segurança vigentes, exclui de qualquer responsabilidade o fabricante.

Guarde este manual num local apropriado e conhecido de todos os interessados.

Para um bom funcionamento do dispositivo de automatização, o portão deverá ter as seguintes características: Estar bem equilibrado e ter um fácil deslizamento.

Em qualquer situação, a abertura ou fecho do portão deve-se poder fazer facilmente de forma manual.

Deve-se ter em conta que a automatização do portão, não resolve os problemas devido a defeitos, carências de instalação ou à falta de manutenção dos mesmos.

2 - NORMAS DE SEGURANÇA

Durante a instalação – utilização do automatismo, seguir com muita atenção as seguintes normas de segurança:

- Distância de segurança;
- Mecanismos de segurança;
- Não instalar a automatização em locais onde haja produtos explosivos ou inflamáveis;
- Choque elétrico;
- Utilização de luvas;
- Utilização de óculos para soldadura;
- Manter dispositivos de proteção.

3 - CARACTERÍSTICAS TÉCNICAS

	CASTOR 600	CASTOR 800	CASTOR 1500	CASTOR 2000	CASTOR 2000 –3ph
Alimentação	230 VAC 50 Hz	230 VAC 50 Hz	230 VAC 50 Hz	230 VAC / 50 Hz	400 VAC / 50 Hz
Potência do motor	450 W	550 W	750 W	900 W	1000 W
Peso máximo da folha	600 Kg	800 Kg	1500 Kg	2000 Kg	2000 Kg
Velocidade do motor	1400 rpm	1400 rpm	1400 rpm	1400 rpm	1400 rpm
Velocidade da porta	12 M/min	12 M/min	12 M/min	12 M/min	12 M/min
Fim de curso	Mola	Mola	Mola	Mola	Mola
Ruído	<= 56 dB	<= 56 dB	<= 56 dB	<= 56 dB	<= 56 dB
Temperatura	>-20°C e <65°C	>-20°C e <65°C	>-20°C e <65°C	>-20°C e <65°C	>-20°C e <65°C
Lubrificação	Massa	Massa	Massa/Óleo	Massa/Óleo	Massa/Óleo
Cremalheira	Nylon/Aço	Nylon/Aço	Aço	Aço	Aço
Frequência de trabalho	35 %	35 %	35% / 80%	35% / 80%	35% / 80%
Peso	12,5 Kg	14 Kg	15 Kg	15,5 Kg	16Kg

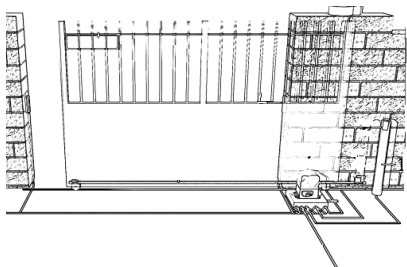
4 - PRINCIPIO DE TRABALHO E ESTRUTURA PRINCIPAL

O dispositivo é composto por um motor monofásico e engrenagem. O veio principal do motor gira a roda dentada com a embraiagem engrenada; a roda dentada gira a engrenagem e a roda dentada do exterior que está em contacto com a cremalheira presa ao portão de correr, movendo assim o portão.

A lubrificação dos motores pode ser feita de 2 modos: lubrificado a massa consistente grafitada ou banhado a óleo próprio para engrenagens. Para os modelos 600 e 800 a lubrificação das engrenagens é feita somente com massa consistente grafitada, nos modelos superiores está disponível as duas opções.

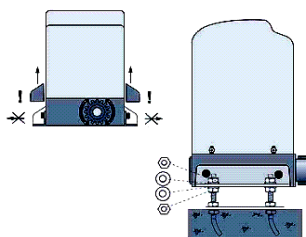
O dispositivo está equipado com um protetor térmico, que desligará o motor automaticamente no caso da temperatura ser superior a 115°C, e estará disponível a funcionar novamente assim que a temperatura seja inferior a 60°C.

5 - INSTALAÇÃO E AJUSTES

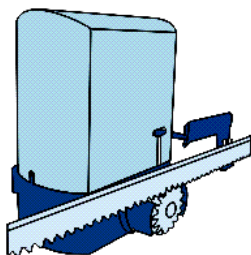


Pré-requisitos: O motor e o portão de correr devem ser montados de acordo com a figura. É recomendado instalar dispositivos de limite em ambas as pontas do portão para evitar que saia dos carris. Estes devem ser instalados horizontalmente. Para que o portão pare em caso de avaria da central. É obrigatório a instalação de fins de curso ou batentes, que devem ser de origem mecânica e deverão ser soldados à guia do portão.

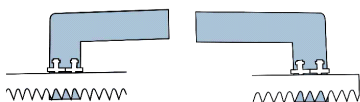
Instalação do motor: pode fixar as fundações do motor como mostra ao lado. Devem ser usados tubos para proteger o cabo de alimentação. O motor deverá ser fixado no bloco de instalação.



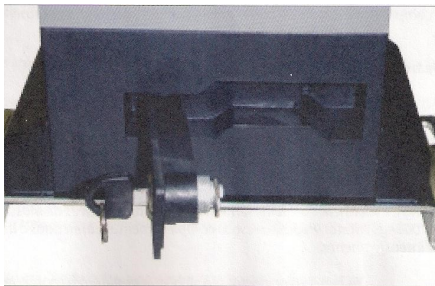
Se instalou um interruptor, deverá usar dois tubos: um para o cabo de alimentação principal, outro para o cabo de baixa tensão do interruptor e ou fotocélulas.



Instalação de cremalheiras: Fixe a cremalheira ao portão com parafusos e ajuste a posição da cremalheira para que esta possa ser encaixada corretamente com a roda dentada do motor. O espaço entre a roda dentada e a cremalheira deve ser de 1,5 mm.



Instalação de limitadores de curso: Quando a chapa é instalada, liberte a embraiagem e puxe o portão de correr manualmente para definir a posição. Solte a chapa da cremalheira e de seguida aperte a mesma na posição correta.



Desembraio e embraio do motor: Em caso de falha de energia ou avaria mecânica, poderá sempre mover manualmente o portão. Para tal, deverá desbloquear a porta e puxá-la para fora. Quando for restabelecida a energia elétrica ou a avaria reparada, deve proceder ao fecho da porta de alavanca, afim de embraiar o motor.

ATENÇÃO!



Modelos 1500 e 2000: No final da instalação de um motor destes modelos, deve-se proceder à **REMOÇÃO** do parafuso de respiro.